

Projet de modification n° 5 du PLU de la commune de Mougins



AUTO-EVALUATION ENVIRONNEMENTALE

Mougins – 06 2025 – N° 01 / rev B



Reynier Environnement
Bureau d'études en Ecologie appliquée
12 Montée du Château
83560 Ginasservis
Tél. : + 33 (0) 6 51 42 14 48
E-mail : treynier@gmail.com
Site : www.reynier-environnement.com
SIRET : 902 462 787 00018 - APE 7112 B

Fiche signalétique du rapport

Rapport

Titre : Projet de modification n° 5 du PLU de la commune de Mougins – Auto-évaluation environnementale

N° rapport : 01 / rev B

Version	Date d'envoi	Description de la modification	Nb de pages
V1 - REV A	24/06/2025	Première version du rapport – Rev A	36
V1 - REV B	30/06/2025	Première version du rapport – Rev B	35

Client

Interlocuteur Client	
Nom de l'interlocuteur	LAPORTE Cécile
Email	claporte@villedemougins.com
Tel	04 92 92 58 25
Coordonnées complètes	Mairie 72 chemin de l'horizon CS 61000 06251 Mougins Cedex

Auteur de l'étude

Cette étude a été réalisée par le bureau d'études Reynier Environnement

Interlocuteur : Reynier Environnement	
Nom de l'interlocuteur	Thierry REYNIER
Email	t.reynier@gmail.com
Tel	+33 6 51 42 14 48
Coordonnées complètes	Reynier Environnement 12 Montée du château 83560 Ginasservis

Sommaire

1	Présentation du projet	4
1.1	Généralité	4
1.2	Objectifs de la modification n° 5	4
1.3	Résumé des principales modifications du PLU	5
1.3.1	Renforcement de la protection de l'environnement et des paysages	5
1.3.2	Développement urbain maîtrisé	5
1.3.3	Valorisation du patrimoine architectural, végétal et historique	5
1.3.4	Adaptation des besoins en équipements publics et logements pour actifs	6
2	Etat initial faune, flore et habitats	8
2.1	Analyse bibliographique et bases de données consultées	8
2.1.1	Périmètres d'inventaire et de protection	9
2.1.2	Zones humides	19
	Plusieurs zones humides ont été recensées sur la commune de Mougins, principalement le long de certains cours d'eau.	19
	La modification n° 5 n'impacte nullement ces zones humides identifiées puisqu'aucun nouvel emplacement réservé n'est situé à proximité de ces zones.	19
2.1.3	Continuités écologiques	20
2.2	Milieux et habitats issus de CarHab	22
2.3	Enjeux potentiels en termes d'espèces protégées	24
2.3.1	Flore	24
2.3.2	Insectes	26
2.3.3	Amphibiens	26
2.3.4	Reptiles	26
2.3.5	Mammifères	27
2.3.6	Oiseaux	28
3	Evaluation succincte des impacts potentiels du projet sur les enjeux identifiés	31
4	Préconisations pour la réalisation d'inventaires terrain	32
5	Conclusion	34

LISTE DES TABLEAUX

Tableau 1 : Enquête et atlas consultés.....	8
Tableau 2 : Bases de données consultées	8
Tableau 3 : Caractéristiques des sites Natura 2000	13
Tableau 4 : ZNIEFF	16
Tableau 5 : Flore protégée recensée sur la commune de Mougins	24
Tableau 6 : Insectes /Espèces protégées présentes sur la commune	26
Tableau 7 : Amphibiens / Espèces protégées présentes à proximité.....	26
Tableau 8 : Reptiles / Espèces protégées présentes à proximité de la ligne électrique	26
Tableau 9 : Mammifères	27
Tableau 10 : Oiseaux protégés	28

LISTE DES CARTES

Carte 1 : Zonage du PLU, EBC et nouvel emplacement réservé.....	7
Carte 2 : Zone protégée réglementairement	10
Carte 3 : Zone protégée foncièrement.....	12
Carte 4 : Zones protégées contractuellement.....	15
Carte 5 : Localisation des ZNIEFF.....	18
Carte 6 : Localisation des zones humides.....	19
Carte 7 : SRADDET	21
Carte 8 : Habitats naturels et semi-naturels	23
Carte 9 : Flore protégée	25

1 Présentation du projet

1.1 Généralité

Le P.L.U. de Mougins a été approuvé le 28 octobre 2010. Depuis, il a connu **cinq mises à jour** techniques et **dix évolutions majeures** via des procédures de modifications ou de révisions. Ces évolutions visaient à adapter le document aux besoins locaux et aux exigences législatives :

1. **Modification simplifiée n°1 (2013)** : Réduction/suppression d'emplacements réservés.
2. **Modification simplifiée n°2 (2013)** : Application d'une majoration de densité pour favoriser la diversité de l'habitat.
3. **Révision simplifiée n°1 (2013)** : Projet d'intérêt général incluant logements pour actifs, commerces et services.
4. **Modification n°1 (2014)** : Intégration de projets de logements sociaux.
5. **Modification n°2 (2015)** : Orientations pour l'aménagement du quartier Val/Tournamy (Cœur de Mougins).
6. **Modification n°3 (2015)** : Prise en compte de la loi ALUR pour favoriser la densification et les logements locatifs sociaux.
7. **Modification n°4 (2017)** : Mesures de prévention contre les risques d'inondation et de ruissellement.
8. **Modification simplifiée n°3 (2017)** : Ajustement des orientations d'aménagement du Cœur de Mougins pour maintenir la cohérence du quartier et renforcer son attractivité.
9. **Déclaration de projet n° 1 (2018)** approuvée par délibération du Conseil municipal du 4 octobre 2018 et emportant mise en compatibilité du Plan Local d'Urbanisme pour la réalisation d'un campus sport-santé et de logements.
10. **Modification simplifiée n° 4 (2021)** approuvée par délibération du Conseil municipal du 17 février 2021 en vue d'instituer une majoration du volume constructible sur les parcelles AA 25 et DC 1.

Ces évolutions traduisent la volonté de la commune d'adapter son urbanisme aux enjeux de développement, de cohésion sociale et de résilience environnementale.

1.2 Objectifs de la modification n° 5

La **modification n°5** du Plan Local d'Urbanisme vise à **améliorer la qualité du cadre de vie** à travers quatre grands objectifs :

1. **Mieux maîtriser l'urbanisation** :
 - Ajustement des règles de constructibilité selon les zones et usages,
 - Légers redécoupages du zonage,
 - Amélioration architecturale (matériaux, prescriptions),
 - Adaptation du règlement aux évolutions légales,
 - Introduction d'un lexique explicatif,
 - Création de secteurs d'études pour encadrer l'évolution de certains quartiers.
2. **Renaturer la commune et préserver les espaces naturels** :
 - Interdiction d'affouillements et exhaussements en zones naturelles,
 - Mise en place de règles spécifiques (articles L151-19 et L151-23 du code de l'urbanisme),
 - Abattage d'arbres soumis à déclaration préalable,
 - Mise à jour du patrimoine végétal (annexe 4.1),
 - Intégration des objectifs du SCOT, notamment dans le secteur du Vicaire.
3. **Valoriser le patrimoine** :
 - Intégration des Périmètres Délimités des Abords (avec l'Architecte des Bâtiments de France),
 - Ajout d'un nuancier de couleurs,

- Mise à jour du patrimoine bâti (annexe 4.1).

4. Adapter les équipements publics et le logement pour actifs :

- Révision des emplacements réservés et des périmètres de mixité sociale pour répondre aux besoins en logements et services.

Ce projet s'inscrit dans une logique de **développement harmonieux**, conciliant urbanisme, environnement, patrimoine et besoins sociaux.

1.3 Résumé des principales modifications du PLU

1.3.1 Renforcement de la protection de l'environnement et des paysages

- **Extension des espaces boisés classés (EBC)** : +4 ha pour renforcer les coupures vertes.
- **Création ou extension de zones naturelles et agricoles** :
 - Ex-carrière (chemin Pablo Picasso) reconvertie pour partie en zone naturelle.
 - Création d'une nouvelle zone agricole (avenue de la Plaine) pour soutenir la régie agricole municipale.
- **Création de périmètres de protection** (art. L151-19 et L151-23 du code de l'urbanisme) :
 - **Oliveraies, restanques, paysages** (plus de 600 000 m² protégés).
- **Nouvelles règles en zones naturelles (Nc, Ns)** : limitation stricte des affouillements, distances augmentées aux limites séparatives, contrôle des extensions de bâtiments existants.
- **Restrictions supplémentaires** pour protéger les éléments remarquables (ex. arbres, topographie, etc.).

1.3.2 Développement urbain maîtrisé

- **Création de la zone UCc (chemin de l'Hubac)** : densité réduite, recul accru, espaces verts renforcés.
- **Création de 2 secteurs d'études** (Val de Mougins, avenue Saint Martin) : préparation de futurs projets urbains (interdiction constructions >20 m² pendant 5 ans).
- **Création d'un sous-secteur UZc** (avenue de la Plaine) : mixité logements/activités + réserves foncières pour logements aidés.
- **Modification d'une OAP** (quartier Cœur de Mougins – îlots 5 et 6) : ajustements sur les affectations, hauteurs, surfaces constructibles.
- **Redéfinition de limites de zones urbaines (UC, UDa, UDb...)** pour harmoniser les typologies et la cohérence urbaine.
- **Suppression des Orientations Spécifiques d'Aménagement** (quartier du Vicair) : mise en compatibilité avec les objectifs du SCOT'Ouest qui identifie le secteur en réservoir de biodiversité et de reconquête agricole.

1.3.3 Valorisation du patrimoine architectural, végétal et historique

- **Ajout d'éléments remarquables** à protéger (annexe 4.1) :
 - Arbres exceptionnels, restanques, mas agricoles, Château de Lérins, La Gatounière, etc.
- **Création d'un nuancier de couleurs (annexe 4.2)** : façade et menuiserie, en fonction des quartiers.
- **Interdiction du blanc pur** sur les façades.
- **Précisions architecturales** sur :
 - **Toitures** : tuiles traditionnelles privilégiées, terrasses possibles sous conditions strictes (végétalisation pérenne, récupération des eaux, etc.).
 - **Systèmes de climatisation** : interdits en façade ou balcon, doivent être dissimulés.

- **Panneaux photovoltaïques** : intégration esthétique et discrète obligatoire.

1.3.4 Adaptation des besoins en équipements publics et logements pour actifs

- **Révision de nombreux emplacements réservés (ER) :**
 - Suppressions (ER devenus obsolètes)
 - Créations : logements sociaux, espaces verts, équipements
- **Nouvelle carte de densité d'habitat** mise à jour (annexe graphique 7-10 de la modification du PLU)

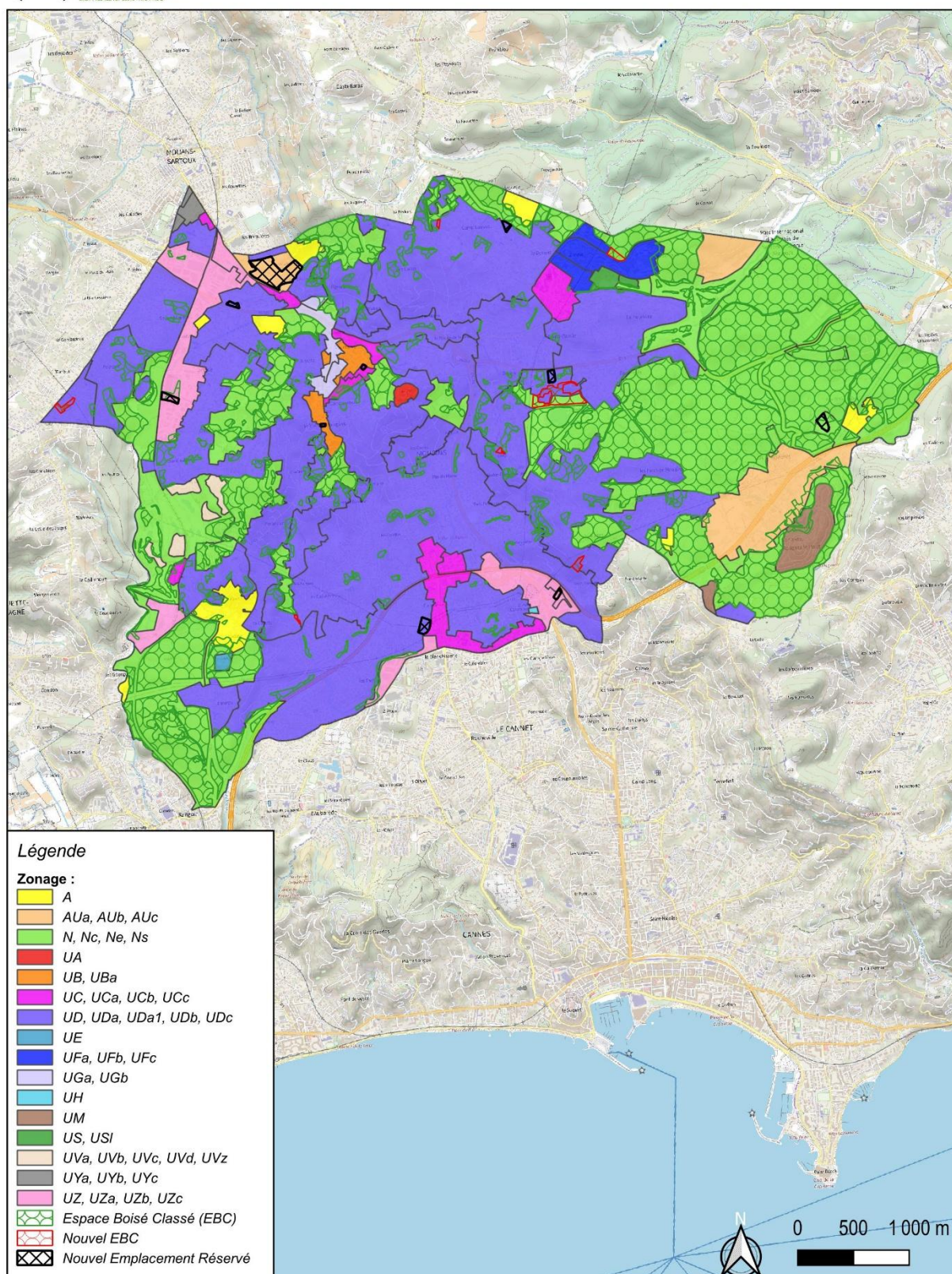
Cette modification n°5 du PLU s'inscrit dans la continuité des objectifs du **P.A.D.D.** et renforce la stratégie de **développement équilibré, durable et qualitatif** de la commune de Mougins.

La carte suivante présente le PLU incluant les modifications apportées (notamment extension des EBC et nouveaux emplacements réservés).

PLU avec modifications



Projet de modification n°5 du PLU de la commune de Mougins



Sources et cartographie : Mairie de Mougins, Reynier Environnement, 24-06-2025. Fonds : ©Plan IGN V2. Projection L93. Echelle d'origine : 1/45 000ème

Carte 1 : Zonage du PLU, EBC et nouvel emplacement réservé

2 Etat initial faune, flore et habitats

2.1 Analyse bibliographique et bases de données consultées

L'analyse bibliographique s'est basée sur les différentes enquêtes et atlas disponibles pour la région, notamment :

Tableau 1 : Enquête et atlas consultés

Nom	Organisme gestionnaire	Compartiment biologique	Résultats
PNA Lézard ocellé	DREAL PACA	Reptiles	Zone de présence peu probable à probable
PNA Milan royal	DREAL PACA	Oiseaux	Secteur non concerné
PNA Faucon crécerellette	DREAL PACA	Oiseaux	Secteur non concerné
PNA Aigle de Bonelli	DREAL Occitanie	Oiseaux	Secteur non concerné
Plan d'action en faveur de la Petite Massette	DREAL PACA	Flore	Secteur non concerné
Atlas Tortue d'Hermann et PNA	DREAL PACA et CEN PACA	Reptiles	Hors zone de sensibilité

Les bases de données OpenObs et Faune PACA ont été consultées et ont permis de préciser les espèces sur les communes traversées par la ligne à réhabiliter, en particulier celles potentiellement présentes aux abords du projet.

Tableau 2 : Bases de données consultées

Base de Données	Organisme gestionnaire	Compartiment biologique	Résultats
Faune PACA	LPO PACA	Faune	Plusieurs espèces protégées identifiées sur le secteur
INPN OpenObs	MNHN	Flore	Laurier rose, Coronille de Valence, Palmier nain, Hellébore noire, Anémone couronnée, Immortelle d'Italie, Potentille ligneuse, Caroubier, Céphalaire de Transylvanie, Tulipe précoce, Consoude à bulbe, Renoncule veloutée, Nénuphar blanc, Lavatère ponctuée, Ophrys de Bertoloni.
		Faune	Nombreuses espèces d'oiseaux, reptiles, amphibiens, Cordulie à corps fin, Diane, Proserpine, Ecureuil roux, Hérisson d'Europe, Muscardin, Molosse de Cestoni, Vespère de Savi, Pipistrelles sp.
SILENE Expert	SINP-DREAL PACA	Faune	Les données sont versées dans la BDD OpenObs
SILENE Expert	SINP-DREAL PACA	Flore	Les données sont versées dans la BDD OpenObs

2.1.1 Périmètres d'inventaire et de protection

2.1.1.1 Zones protégées règlementairement

La **Commune de Mougins** est partiellement concernée par le **site inscrit de Nice à Théoule-sur-Mer**. Ce site inscrit vise à préserver les paysages remarquables du littoral azuréen.

Aucune atteinte au périmètre du site inscrit n'est provoquée par la modification n°5. Les documents graphiques du PLU tiennent compte de ce périmètre protégé. Le PLU **renforce même la protection des vues** et des entités végétales situées dans ou à proximité du site inscrit.

L'ABF est systématiquement consulté pour les projets dans le périmètre du site inscrit. Les mesures de **protection du patrimoine bâti et paysager** (ex. Château de Lérins, La Gatouinière) s'inscrivent dans cette logique de respect du site inscrit.

La modification n°5 **respecte pleinement les exigences du site inscrit de Nice à Théoule**. Elle **ne modifie pas son périmètre et conforte les protections existantes**, notamment par l'intégration de prescriptions architecturales, de couleurs harmonisées (nuancier), et la mise en valeur des paysages visibles depuis ou vers le site inscrit.

Le **site classé de la Chapelle Notre-Dame de Vie**, incluant ses **pelouses et allées de cyprès**, sur le territoire communal de Mougins est reconnu pour sa **valeur paysagère et patrimoniale exceptionnelle**. Dans le cadre de la **modification n°5 du PLU**, ce site est **explicitement pris en compte et renforcé dans sa protection**.

- La **Chapelle Notre-Dame** figure parmi les **secteurs concernés par l'extension des Espaces Boisés Classés (EBC)**, ce qui renforce la conservation du cadre végétal du site classé.
- Le site est également identifié comme un **élément majeur du paysage communal**, bénéficiant de prescriptions spécifiques pour encadrer tout projet à proximité.
- Toute construction ou aménagement dans ou à proximité de ce site classé est soumis à des **contraintes fortes d'implantation, de hauteur et d'intégration paysagère**, en conformité avec les prescriptions de l'**Architecte des Bâtiments de France (ABF)**.
- L'extension des EBC dans ce secteur vise à préserver la **cohérence du site**, sa **valeur visuelle dans le grand paysage**, et ses **qualités patrimoniales**.

La **modification n°5 du PLU** intègre pleinement la **protection du site classé "Chapelle Notre-Dame de Vie, pelouses et allées de cyprès"**, en renforçant les règles d'urbanisme et les protections végétales dans ce périmètre emblématique de Mougins.

Aucun **Arrêté Préfectoral de Protection de Biotope** n'est présent sur la commune de Mougins. L'APPB le plus proche coorespond au « Vallon et Rocher de Roquebillière » sur la commune de Cannes. Les modifications du PLU de Mougins n'auront aucune incidence sur cet APPB.

Zone protégée réglementairement



Projet de modification n°5 du PLU de la commune de Mougins



Sources et cartographie : Mairie de Mougins, Reynier Environnement, 20-06-2025. Fonds : ©Plan IGN V2. Projection L93. Echelle d'origine : 1/45 000ème

Carte 2 : Zone protégée réglementairement

2.1.1.2 Zones protégées foncièrement

Deux Espaces Naturels Sensibles (ENS) sont présents sur la commune de Mougins. Il s'agit de deux parcs situés autour de la technopole de Sophia Antipolis permettant de maintenir une couronne verte : le parc de la Valmasque et le parc de la Brague.

La **modification n°5 n'entraîne aucun impact négatif sur ces ENS**. Au contraire :

- Elle **renforce les protections existantes** (EBC, zones naturelles), y compris dans les zones proches de ces parcs.
- Elle **évite toute urbanisation nouvelle** dans ces secteurs.
- Aucun projet d'aménagement ou de construction n'est prévu à l'intérieur ou en périphérie immédiate du **Parc de la Valmasque** ou du **Parc de la Brague**.

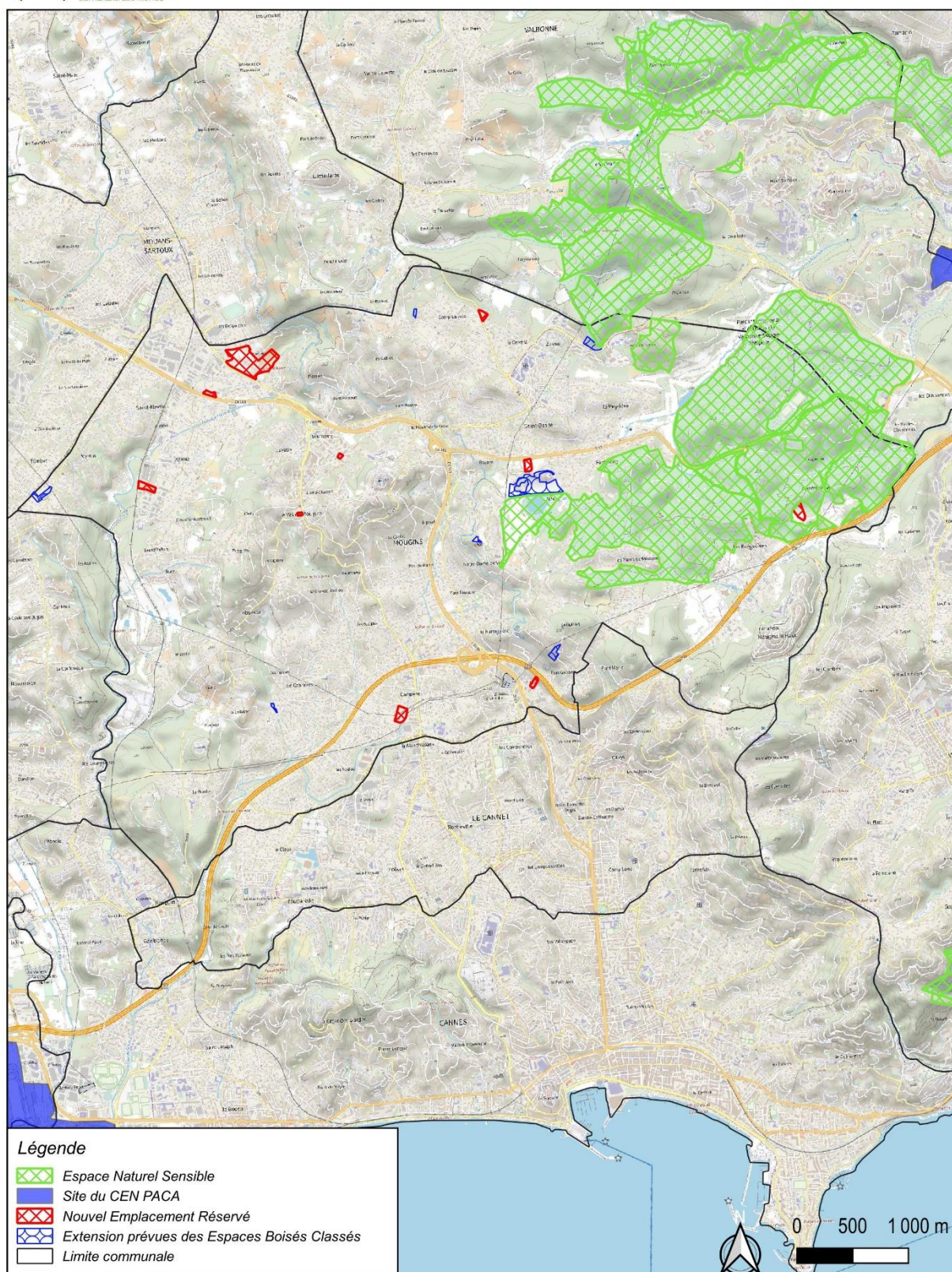
Le nouvel Emplacement Réserve n° IV-10 (emplacement réservé pour espace vert) localisé à proximité immédiate de l'ENS de la Valmasque correspond à un secteur agricole de production de légume en circuit court (pour les écoles de la commune). Cet emplacement réservé **n'impactera donc pas les objectifs de l'ENS**.

Un site du CEN PACA est présent sur les communes de Valbonne et Biot : le site à Orchidées de Sophia Antipolis. Ce site n'est pas concerné par le projet de modification du PLU de Mougins.

Zone protégée foncièrement



Projet de modification n°5 du PLU de la commune de Mougins



Sources et cartographie : Mairie de Mougins, Reynier Environnement, 24-06-2025. Fonds : ©Plan IGN V2. Projection L93. Echelle d'origine : 1/45 000ème

Carte 3 : Zone protégée foncièrement

2.1.1.3 Zones protégées contractuellement

Deux sites Natura 2000 sont présents dans une zone de 5 km autour de la commune de Mougins. Il s'agit des Zones Spéciales de Conservation (ZSC) n° FR9301574 « Gorges de la Siagne » et n° FR9301573 « Baie et cap d'Antibes - îles de Lérins ». Un troisième site est limitrophe à la zone de 5 km. Il s'agit de la ZSC n° FR9301572 « Dôme de Biot ».

La Carte 4 suivante localise le site d'étude vis-à-vis de ces zones protégées.

Au vu de la distance de ces différents sites vis-à-vis de la commune de Mougins, les modifications du PLU de la commune ne concernent pas directement ces sites.

Tableau 3 : Caractéristiques des sites Natura 2000

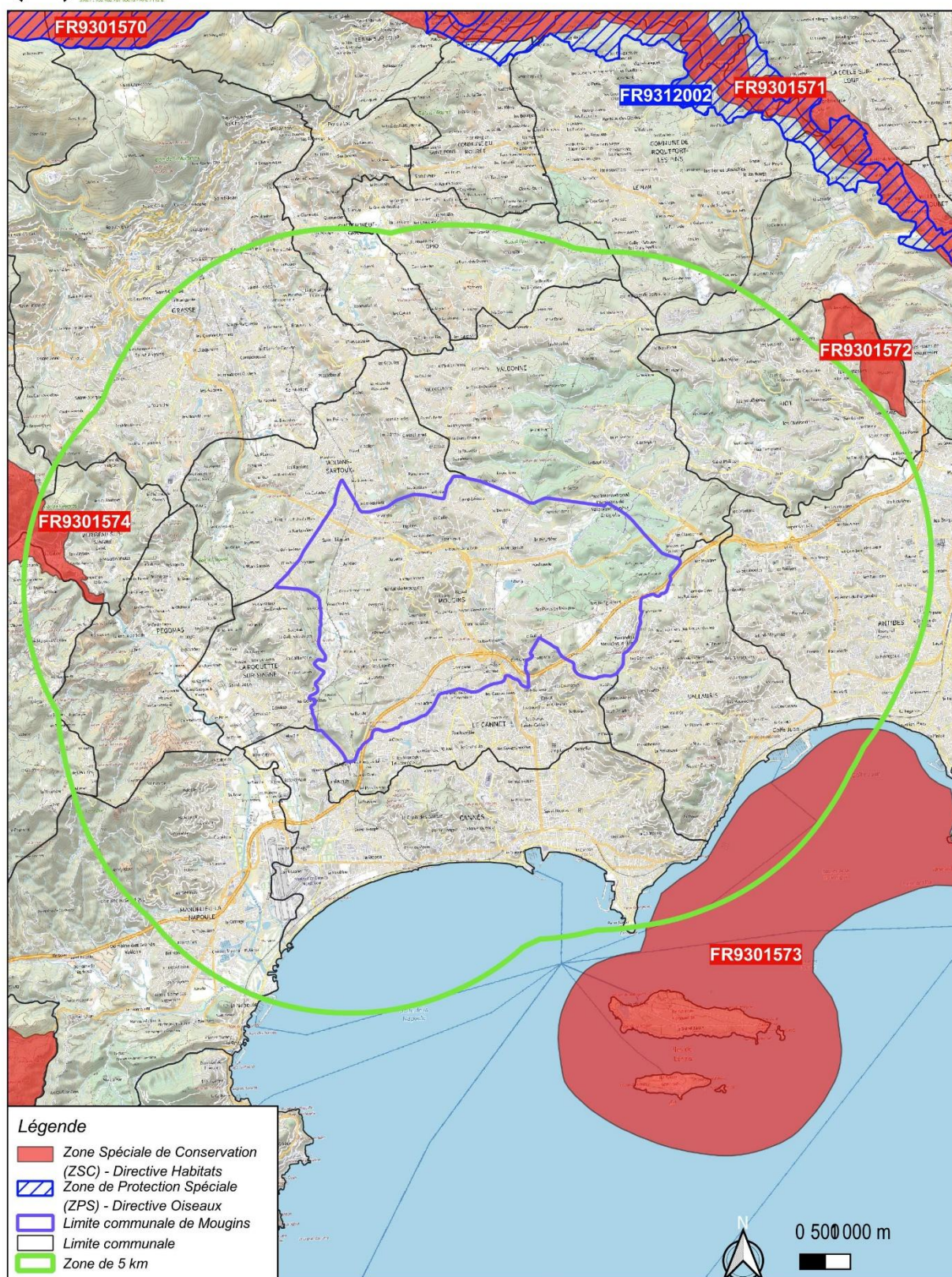
Numéro	Nom	Gestionnaire	Caractéristiques	Distance du site
FR9301574	Gorges de la Siagne	SIIVU Haute Siagne	<p>La Siagne traverse des gorges profondes formées dans les plateaux boisés après avoir reçu les eaux de la Siagnole.</p> <p>Ces gorges abritent des milieux naturels remarquables : tufs, forêts alluviales, falaises à chênaies, grottes.</p> <p>Vulnérabilités</p> <ul style="list-style-type: none"> • Qualité de l'eau essentielle pour la faune et la flore aquatiques. • Grottes et avens, refuges pour les chauves-souris, sensibles à la présence humaine. • Risque élevé d'incendie. • Activités de pleine nature (VTT, spéléologie, escalade, etc.) pouvant perturber la faune et dégrader les habitats fragiles. • Aménagements (urbanisation, pistes, ouvrages hydroélectriques) menaçant l'intégrité et la continuité des milieux naturels. <p>Intérêt écologique et patrimonial</p> <ul style="list-style-type: none"> • Présence d'espèces rares et endémiques, comme <i>Erodium rodiei</i> (plante très localisée). • 13 espèces de chauves-souris dont certaines à effectifs nationaux importants : <ul style="list-style-type: none"> ○ <i>Minioptère de Schreiber</i> (1000 à 3000 individus), ○ <i>Vespertilion de Capaccini</i> (500 à 1000). • Rivière riche en biodiversité : écrevisses à pattes blanches, barbeaux méridionaux. • Autres espèces remarquables : Tortue d'Hermann, Spélerpès de Strinati, Vipère d'Orsini (présentes sur quelques stations ponctuelles). <p>Le site des gorges de la Siagne est un haut lieu de biodiversité, riche en espèces rares et sensibles, mais fortement vulnérable aux pressions humaines et aux aménagements. Sa préservation repose sur une gestion rigoureuse et une limitation des usages perturbateurs.</p>	3.45 km de la limite communale ouest
FR9301573	Baie et cap d'Antibes - îles de Lérins	Ville d'Antibes	<p>Milieu marin et côtier très varié avec :</p> <ul style="list-style-type: none"> • Falaises, golfe, bancs de sable, • Herbiers marins, yeuseraies climaciques (chênaies), végétation halonitrophile (adaptée au sel et à l'azote). <p>Vulnérabilités</p> <ul style="list-style-type: none"> • Forte pression touristique et de loisirs, typique du littoral PACA. • Risques accrus de dégradation des milieux fragiles (terrestres et marins). <p>Qualité écologique et intérêt patrimonial</p> <p>Partie terrestre (~300 ha) :</p> <ul style="list-style-type: none"> • Milieux encore bien conservés, riches en espèces rares. 	3.6 km au sud-est de la limite communale

			<ul style="list-style-type: none"> • Falaises calcaires aérohalines avec végétation spécifique. • Découverte en 2011 d'une population insulaire de Phyllodactyle d'Europe (petit gecko), rare et isolée. <p>Partie marine :</p> <ul style="list-style-type: none"> • Herbiers sur roches, coralligène, grottes sous-marines : indicateurs d'un milieu marin de grande qualité. • Zone au large (jusqu'à -1623 m) intégrant : <ul style="list-style-type: none"> ○ Canyon sous-marin du Var, tombants et récifs profonds. ○ Présence régulière de mammifères marins : <ul style="list-style-type: none"> ▪ Grands dauphins (données 2007), ▪ Rorqual commun, cachalot, dauphin bleu et blanc. <p>Ce site présente une richesse écologique exceptionnelle, aussi bien terrestre que marine, mais reste très vulnérable à la pression humaine. Sa préservation nécessite une attention renforcée, notamment dans la gestion des fréquentations et la protection des espèces rares et habitats sensibles.</p>	
FR9301572	Dôme de Biot	Comm Agglo Sophia Antipolis (CASA)	<p>Caractéristiques géologiques et écologiques</p> <ul style="list-style-type: none"> • Ancien volcan tertiaire, composé de cinérites, tufs et conglomérats andésitiques. • Roches friables et facilement érodées, formant des ravins et cuvettes retenant l'eau. • Milieux propices à une flore amphibie spécialisée, capable de résister à la sécheresse. <p>Vulnérabilités</p> <ul style="list-style-type: none"> • Espèces envahissantes (ex. herbe des pampas) provenant des jardins voisins. • Dégradation des milieux naturels, menaçant les espèces végétales rares. • Pression d'urbanisation croissante. <p>Qualité écologique et intérêt patrimonial</p> <ul style="list-style-type: none"> • Lande acidophile dominée par le Ciste de Montpellier et la Bruyère arborescente. • Présence de Pins d'Alep et de Chênes verts isolés. • Habitat remarquable : pelouses humides à Isoetion (habitat européen 3170 = mares temporaires méditerranéennes). Accueille des espèces végétales rares : <ul style="list-style-type: none"> ○ <i>Isoëtes de Durieu</i>, ○ <i>Romulée de Colonna</i>, ○ <i>Ophioglosse du Portugal</i>, ○ Nombreuses orchidées. • Le Massif de Biot est la station la plus orientale de cet habitat en France continentale, avec une forte concentration d'espèces rares sur une petite surface. <p>Le Massif de Biot est un site d'intérêt écologique international, unique par sa flore amphibie rare et spécialisée, mais aussi fragile face aux pressions humaines. Sa conservation est essentielle pour la préservation de l'habitat méditerranéen 3170 et de nombreuses espèces menacées.</p>	5.04 km au nord-est de la limite communale

Zone protégée contractuellement



Projet de modification n°5 du PLU de la commune de Mougins



Sources et cartographie : Mairie de Mougins, Reynier Environnement, 20-06-2025. Fonds : ©Plan IGN V2. Projection L93. Echelle d'origine : 1/45 000ème

Carte 4 : Zones protégées contractuellement

2.1.1.4 Eléments de connaissance et d'inventaire du patrimoine naturel

Deux Zones Naturelles d'Intérêts Écologique Faunistique et Floristique terrestres sont présentes sur le territoire communal de Mougins : l'Étang de Fontmerle et les forêts de la Brague, de Sartoux et de la Valmasque. Il s'agit de ZNIEFF de type II.

Quatre autres ZNIEFF de type II ainsi que deux ZNIEFF de type I sont présentes dans la zone des 5 km autour de la commune de Mougins.

La Carte 5 suivante localise ces ZNIEFF vis-à-vis du projet.

Le tableau suivant présente les ZNIEFF présentes sur le territoire de Mougins en reprenant les fiches descriptives de ces dernières.

Tableau 4 : ZNIEFF

Numéro	Nom	Caractéristiques	Distance du site
ZNIEFF terrestre de type II			
930012588	ÉTANG DE FONTMERLE	<p>Description générale</p> <ul style="list-style-type: none"> • Petite étendue d'eau douce, entourée de pelouses et de végétation haute. • Située à l'est de Mougins, dans un vallon peu prononcé. • Gérée par le Conseil Départemental des Alpes-Maritimes comme un espace d'accueil public. <p>Flore et habitats naturels</p> <ul style="list-style-type: none"> • Milieux rares dans le département : prairies mésophiles et étangs permanents. • Entretien naturel par petites sources, évitant l'assèchement en été. • Bordé de roselières ; présence d'un important peuplement de Lotus sacré (introduit probablement fin XIXe siècle). • Espèces végétales rares : <ul style="list-style-type: none"> ○ <i>Utricularia australis</i> (Utriculaire du Midi), ○ <i>Phalaris paradoxa</i> (Alpiste paradoxal), ○ <i>Lavatera punctata</i> (Lavatère ponctuée). <p>Faune remarquable</p> <ul style="list-style-type: none"> • 16 espèces animales d'intérêt patrimonial recensées, dont 7 espèces déterminantes. • Oiseaux nicheurs et de passage : <ul style="list-style-type: none"> ○ Nicheur : <i>Blongios nain</i> (<i>Ixobrychus minutus</i>), espèce rare dépendant des roselières. ○ Autres oiseaux notables : <i>Chevêche d'Athéna</i>, <i>Busard des roseaux</i>, <i>Aigrette garzette</i>, <i>Bihoreau gris</i>, <i>Rousserolle turdoïde</i>, <i>Bruant des roseaux</i>. ○ Espèces migratrices : <i>Marouette ponctuée</i>, <i>Marouette poussin</i>, <i>Héron pourpré</i>, <i>Crabier chevelu</i>, <i>Butor étoilé</i>. <p>Autres espèces remarquables</p> <ul style="list-style-type: none"> • Chauves-souris : <ul style="list-style-type: none"> ○ <i>Molosse de Cestoni</i>, ○ <i>Vespère de Savi</i> (zone d'alimentation). • Reptiles et amphibiens : <ul style="list-style-type: none"> ○ <i>Cistude d'Europe</i> (<i>Emys orbicularis</i>) : espèce en forte régression, menacée par l'assèchement des zones humides. L'étang représente un site de conservation majeur. ○ <i>Grenouille de Lessona</i> (<i>Pelophylax lessonae</i>) : rare en PACA, présente seulement sur deux sites dans les Alpes-Maritimes. <p>L'étang de Fontmerle constitue un site humide d'une très haute valeur écologique, tant pour sa flore spécialisée que pour sa faune patrimoniale, notamment aviaire, amphibienne et chiroptère. Sa conservation est un enjeu majeur à l'échelle régionale.</p>	Inclus
930020153	FORÊTS DE LA BRAGUE, DE SARTOUX ET	<p>Description générale</p> <ul style="list-style-type: none"> • Ensemble forestier mêlant espèces calcicoles et silicicoles, situé dans les 	Inclus

Numéro	Nom	Caractéristiques	Distance du site
	DE LA VALMASQUE	<p>vallées de la Brague et du Freyourou.</p> <ul style="list-style-type: none"> Site riche en milieux forestiers, ripicoles et pelouses, à biodiversité exceptionnelle. <p>Flore et habitats naturels remarquables</p> <ul style="list-style-type: none"> Ripisylve bien conservée le long de la Brague : Frêne, Aulne, Charme houblon. Présence de tufs, travertins, plantes rares : Capillaire de Montpellier, Eucladium verticillatum. Forêts variées : Pin d'Alep, Chêne vert, Chêne liège, Chêne chevelu, etc. Richesse floristique exceptionnelle : <ul style="list-style-type: none"> Orchidées rares : <i>Ophrys bombyliflora</i>, <i>Orchis papilionacea</i>, <i>Serapias d'Hyères</i>. Bryophytes rares : <i>Marchantia paleacea</i>, <i>Marchesinia mackaii</i>. Pelouses sèches, friches et bords de chemins abritant espèces protégées. <p>Faune d'intérêt patrimonial</p> <ul style="list-style-type: none"> 20 espèces animales patrimoniales, dont 5 déterminantes. Mammifères : <i>Vespère de Savi</i> (chauve-souris remarquable). Oiseaux : <i>Petit-duc scops</i> nicheur, espèces méridionales rares. Amphibiens : <i>Grenouille agile</i>, espèce localisée en PACA. Reptiles : <i>Couleuvre de Montpellier</i>, <i>Seps strié</i>. <p>Entomofaune exceptionnelle</p> <ul style="list-style-type: none"> Neuroptères : <i>Ascalaphe italien</i> (extrêmement rare), <i>Fourmilion panthère</i>. Lépidoptères remarquables : <ul style="list-style-type: none"> <i>Zygène du peucedan</i>, <i>Proserpine</i>, <i>Zygène des bugranes</i>, <i>Azuré du Serpolet</i>, <i>Diane</i>, etc. Espèces protégées au niveau national et européen. Orthoptère : <i>Grillon des jonchères</i> (très localisé). Autres arthropodes rares : <i>Cordulie à corps fin</i> (libellule protégée), <i>Mante terrestre</i>, <i>Araignée Cyrtarachne ixoides</i>. Coléoptères rares : <i>Aiguille en deuil</i>, <i>Lepture à trois marques</i> (espèce endémique sud-européenne). <p>La ZNIEFF des forêts de la Brague, de Sartoux et de la Valmasque constitue un site d'une diversité biologique exceptionnelle, mêlant milieux forestiers, humides et ouverts, et abritant de nombreuses espèces rares ou protégées. Il représente un haut lieu de conservation écologique en région PACA, très sensible aux perturbations et à protéger rigoureusement.</p>	

Concernant le site de Fontmerle, le projet de modification :

- n'a aucune incidence négative** sur l'étang de Fontmerle ;
- renforce même sa protection**, en cohérence avec les orientations du SCOT et du Code de l'urbanisme.

Mesures spécifiques de protection :

- Extension des Espaces Boisés Classés (EBC)** autour du site ;
- Création de périmètres de protection paysagère et patrimoniale**, incluant notamment :
 - les **restanques**,
 - les **oliveraies**,
 - les **perspectives paysagères** visibles depuis ou vers l'étang ;
- Le site est **exclu de toute urbanisation** ou nouvelle constructibilité.

Concernant les **Forêts de la Brague, de Sartoux et de la Valmasque**, le projet de modification n'a aucune incidence sur cette ZNIEFF. Au contraire, comme pour l'étang de Fontmerle, **l'extension des Espaces Boisés Classés prévue renforce sa protection**.

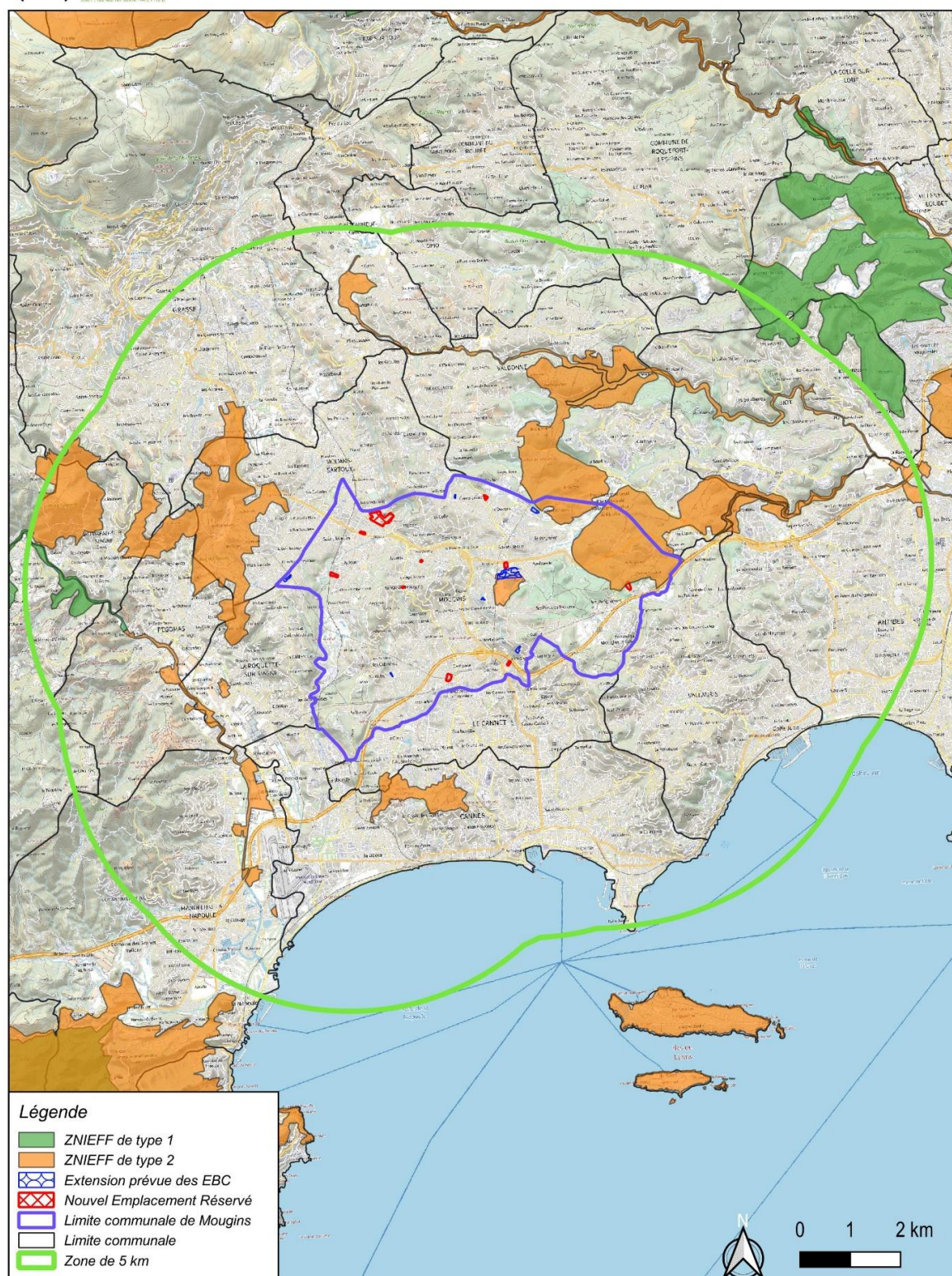
Le nouvel Emplacement Réserve jouxtant cette ZNIEFF n'aura pas d'incidences sur cette dernière. En effet, Le nouvel Emplacement Réserve n° IV-10 (emplacement réservé pour espace vert) correspond à un secteur agricole de production de

légume en circuit court (pour les écoles de la commune). Cet emplacement réservé **n'impactera donc pas les Forêts de la Brague, de Sartoux et de la Valmasque.**

Localisation des ZNIEFF



Projet de modification n°5 du PLU de la commune de Mougins



Sources et cartographie : Mairie de Mougins, Reynier Environnement, 24-06-2025. Fonds : ©Plan IGN V2. Projection L93. Echelle d'origine : 1/45 000ème

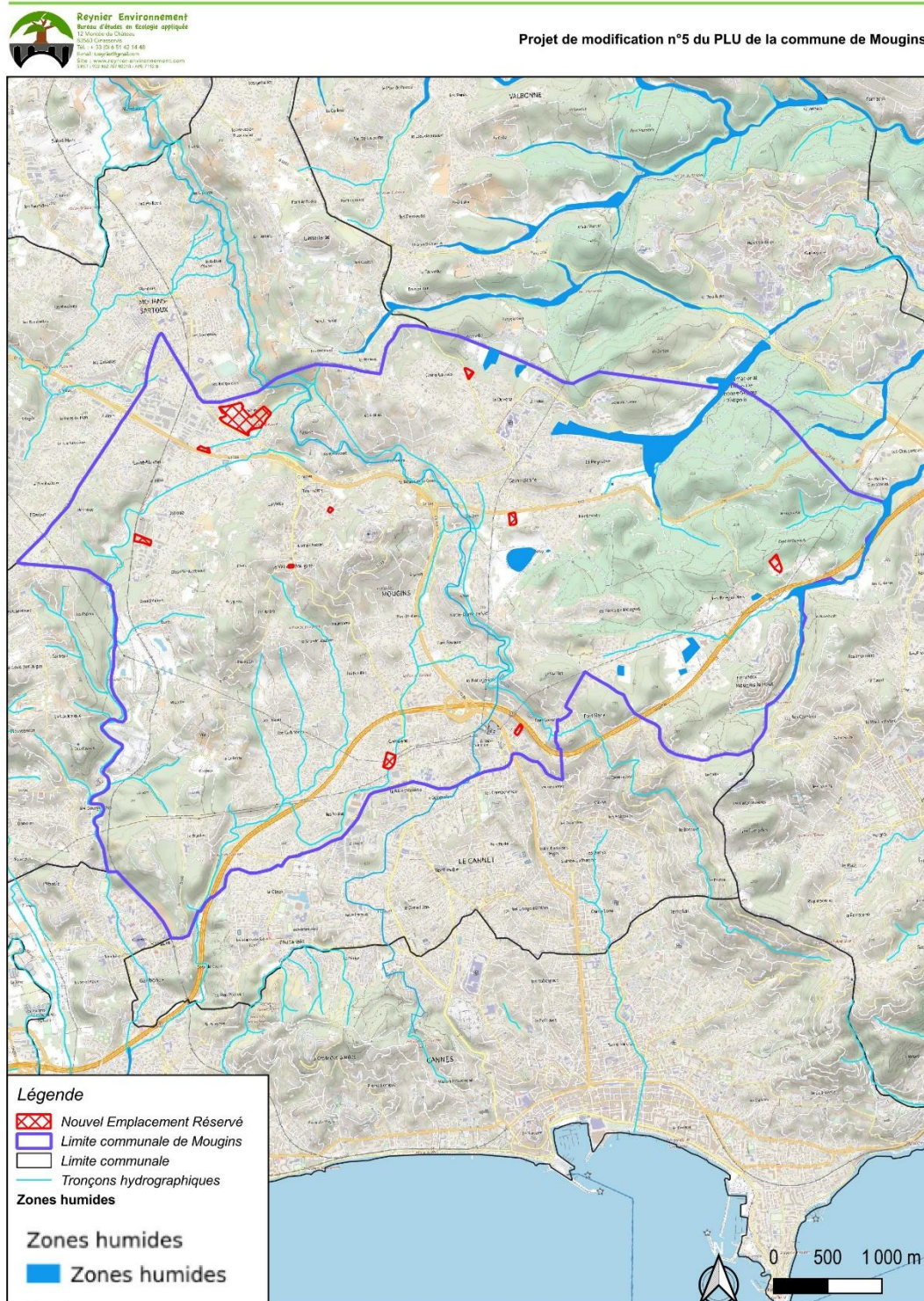
Carte 5 : Localisation des ZNIEFF

2.1.2 Zones humides

Plusieurs zones humides ont été recensées sur la commune de Mougins, principalement le long de certains cours d'eau.

La modification n° 5 n'impacte nullement ces zones humides identifiées puisqu'aucun nouvel emplacement réservé n'est situé à proximité de ces zones.

Localisation des zones humides



Sources et cartographie : Réseau des Zones Humides, Mairie de Mougins, Reynier Environnement, 21-06-2025. Fonds : ©Plan IGN V2. Projection L93. Echelle d'origine : 1/45 000ème

Carte 6 : Localisation des zones humides

2.1.3 Continuités écologiques

Le Schéma Régional d'Aménagement de Développement Durable et d'Égalité des Territoires (SRADDET, Loi NOTRe, 2016) fixe les objectifs de moyen et long termes en lien avec plusieurs thématiques : équilibre et égalité des territoires, implantation des différentes infrastructures d'intérêt régional, désenclavement des territoires ruraux, habitat, gestion économe de l'espace, intermodalité et développement des transports, maîtrise et valorisation de l'énergie, lutte contre le changement climatique, pollution de l'air, protection et restauration de la biodiversité, prévention et gestion des déchets.

Il se substitue au Schéma Régional de Cohérence Ecologique (SRCE) notamment.

Les boisements à l'ouest de la commune le long de la Petite Frayère correspondent à un réservoir de biodiversité à préserver.

Le bois de la Valmasque correspond, quant à lui, à un réservoir de biodiversité à remettre en bon état.

L'étang de Fontmerle est, quant à lui, identifié comme zone humide à préserver du SRCE tout comme la Grande et la Petite Frayère. Le ruisseau de la Bouillide est à remettre en bon état écologique.

Aucun corridor écologique n'est identifié sur la commune dans le SRADDET.

Les enjeux principaux du SRADDET sont la préservation de la biodiversité et la continuité écologique entre réservoirs, la protection des zones humides pour leur rôle écologique et hydrologique ainsi que la gestion durable des ressources naturelles du bassin versant.

Le nouvel Emplacement Réservé n° IV-10 (emplacement réservé pour espace vert) se superpose avec le réservoir de biodiversité de la Valmasque à remettre en bon état écologique. Cet emplacement correspond à un secteur agricole de production de légume en circuit court (pour les écoles de la commune). La production de légumes en circuit court n'est pas de nature à porter atteinte à ce réservoir de biodiversité.

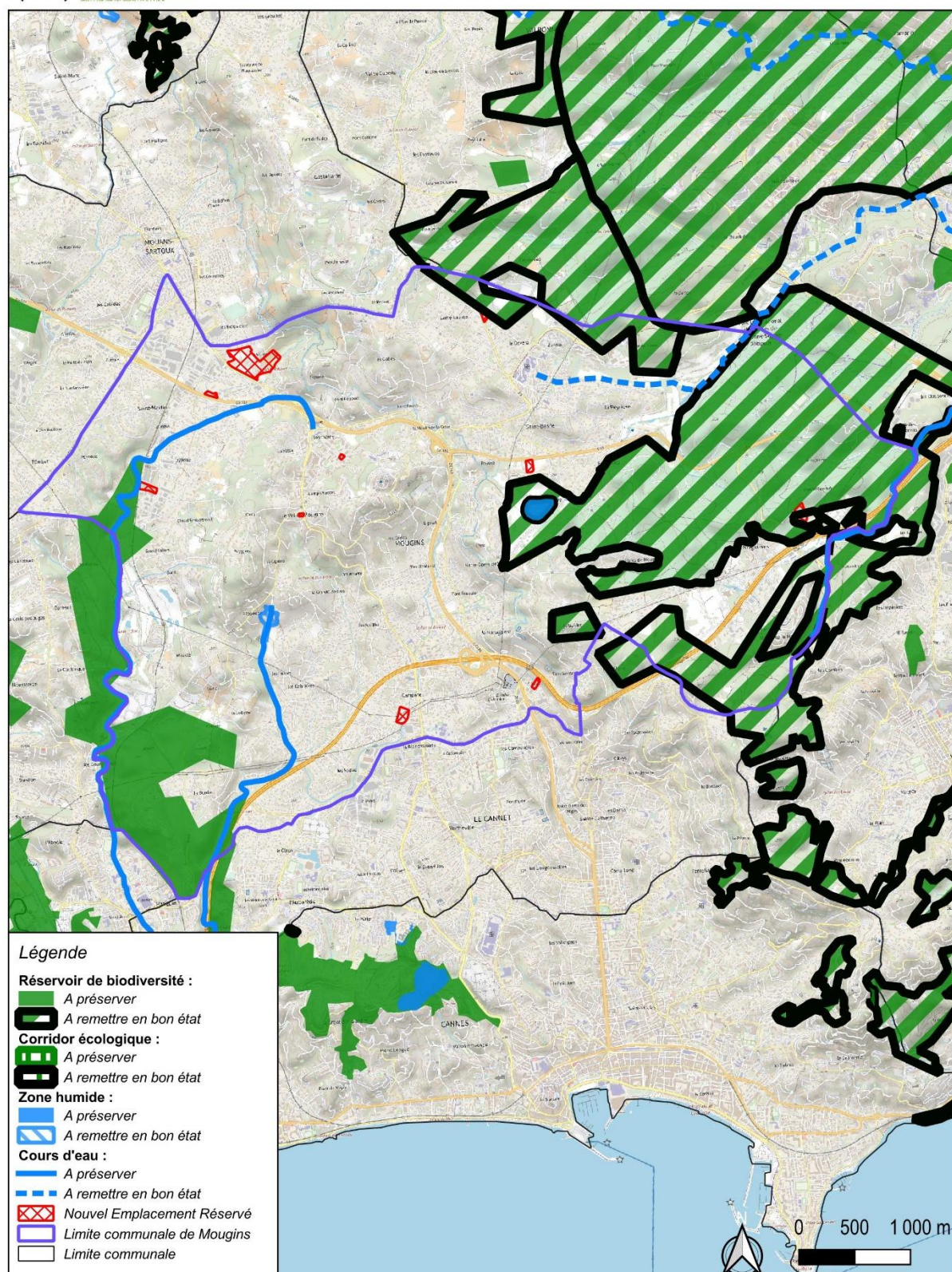
Le nouvel Emplacement réservé n° V-11 correspond à un emplacement réservé pour programme de logements aidés pour actifs. Il est limitrophe au réservoir de biodiversité à préserver à l'ouest de la commune le long de la Petite Frayère. Cet emplacement étant situé de l'autre côté de la voie ferrée, il n'interagira pas avec ce réservoir de biodiversité. En effet, la ligne de chemin de fer crée un obstacle entre ce réservoir de biodiversité et les futurs logements.

La Carte 7 suivante localise ces différents éléments du SRADDET.

SRADDET



Projet de modification n°5 du PLU de la commune de Mougins



Sources et cartographie : Réseau des Zones Humides, Mairie de Mougins, Reynier Environnement, 21-06-2025. Fonds : ©Plan IGN V2. Projection L93. Echelle d'origine : 1/45 000ème

Carte 7 : SRADDET

2.2 Milieux et habitats issus de CarHab

La cartographie des habitats naturels et semi-naturels a été réalisée avec les données du programme CarHab.

Ce programme, lancé dans le cadre de la **Stratégie nationale pour la biodiversité 2011-2020** et piloté par le **Ministère de l'Écologie**, vise à :

- **Cartographier** d'ici **2026** les **habitats naturels et semi-naturels** de métropole et d'outre-mer à l'échelle du **1/25 000^{ème}**.
- **Améliorer la connaissance** de la biodiversité sur l'ensemble du territoire.
- **Soutenir les politiques publiques** d'aménagement du territoire et de gestion durable des ressources.
- **Répondre aux engagements européens**, notamment à la **Directive Habitats-Faune-Flore**, concernant la localisation et la répartition des **habitats d'intérêt communautaire**.

L'**objectif final** est de disposer d'une **base cartographique nationale** fiable pour orienter les actions de **conservation, de planification et de développement durable**.

Deux nouveaux emplacements réservés interceptent des habitats naturels. Il s'agit de l'ER n° IV-10 (emplacement réservé pour espace vert) qui correspond à un secteur agricole de production de légume en circuit court (pour les écoles de la commune. Ce secteur a d'ores et déjà été défriché pour permettre la mise en place de la production de légume. Il n'impactera donc pas les habitats naturels identifiés sur CarHab.

Le second ER correspond au n° V-11 (emplacement réservé pour programme de logements aidés pour actifs). Il intercepte une partie de forêt pionnière de Pin d'Alep (*Pinus halpensis*). La création des futurs logements respectera la limite du boisement qui correspond à un **EBC** et n'interférera pas avec elle. Aucun impact sur cet habitat naturel n'est donc envisagé.



L'emplacement réservé n° IV-10 vu depuis l'entrée du site. La culture de légumes est opérationnelle.

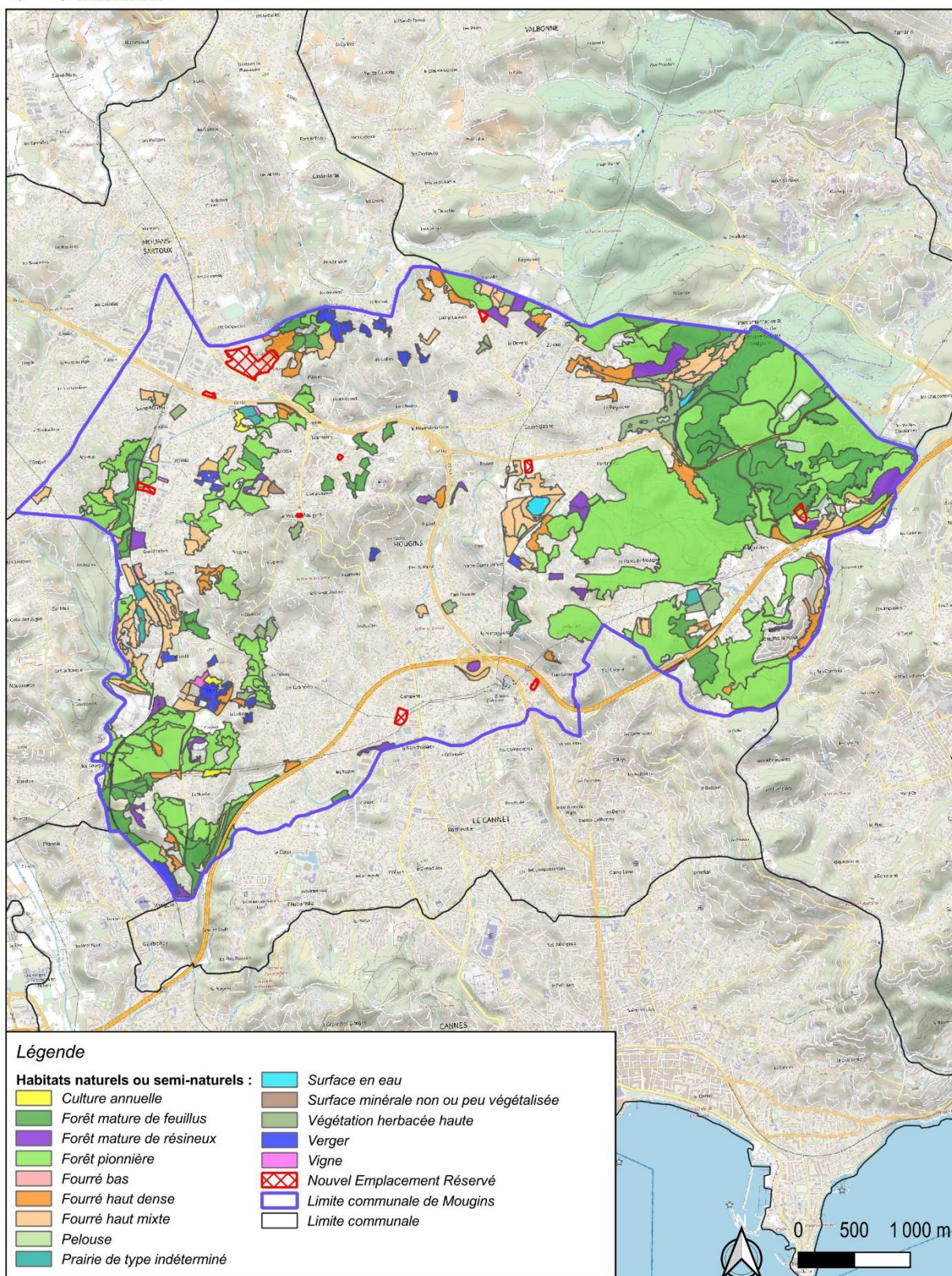


L'emplacement réservé n° V-11 avec la forêt pionnière de Pin d'Alep. Ce secteur étant classé en EBC, il ne sera pas impacté par les travaux de création de logements.

Habitats naturels et semi-naturels



Projet de modification n°5 du PLU de la commune de Mougins



Sources et cartographie : CarHab, Mairie de Mougins, Reynier Environnement, 21-06-2025. Fonds : ©Plan IGN V2. Projection L93. Echelle d'origine : 1/45 000ème

Carte 8 : Habitats naturels et semi-naturels

2.3 Enjeux potentiels en termes d'espèces protégées

2.3.1 Flore

Ne sont recensées dans le tableau suivant que les espèces de niveau de protection forts, à savoir protections nationale et régionale et espèces menacées sur listes rouges nationale et régionale. Quinze espèces sont recensées sur la commune de Mougins.

Tableau 5 : Flore protégée recensée sur la commune de Mougins

Nom scientifique	Nom commun	Statut de protection		Etat de conservation EU	Statut de rareté (Liste rouge)		Déterm. ZNIEFF
		France	PACA		national	régional	
<i>Anemone coronaria</i> L.	Anémone couronnée, Anémone Coronaire	1			DD		Remarquable
<i>Cephalaria transylvanica</i> (L.) Schrad. ex Roem. & Schult.	Céphalaire de Transylvanie		1		LC	EN	Déterminante
<i>Ceratonia siliqua</i> L.	Caroubier	1			LC		Déterminante
<i>Chamaerops humilis</i> L.	Chamaerops nain, Doum, Palmier nain	1			DD		Déterminante
<i>Coronilla valentina</i> L.	Coronille de Valence		1		LC		
<i>Dasiphora fruticosa</i> (L.) Rydb.	Potentille ligneuse	1			NT	EN	
<i>Helichrysum italicum</i> (Roth) G.Don	Immortelle d'Italie		1	Monde VU	LC		Déterminante
<i>Helleborus niger</i> L.	Hellébore noire	1			NA		
<i>Malva punctata</i> (All.) Alef.	Lavatère ponctuée		1		LC		
<i>Nerium oleander</i> L.	Laurier rose	1			LC		Déterminante
<i>Nymphaea alba</i>	Nénuphar blanc		1		LC		
<i>Ophrys bertolonii</i> Moretti, 1823	Ophrys de Bertoloni, Ophrys Aurélia	1			NT		
<i>Ranunculus velutinus</i>	Renoncule veloutée		1		LC	EN	Déterminante
<i>Symphytum bulbosum</i>	Consoude à bulbe		1		LC	VU	Déterminante
<i>Tulipa raddii</i>	Tulipe précoce	1			NA		Déterminante

NA : Non applicable - DD : Données insuffisantes - LC : Préoccupation mineure (espèce pour laquelle le risque de disparition de France métropolitaine est faible) - NT : Quasi menacée - VU : Vulnérable - EN : En danger - CR : En danger critique - RE : Disparu au niveau régional

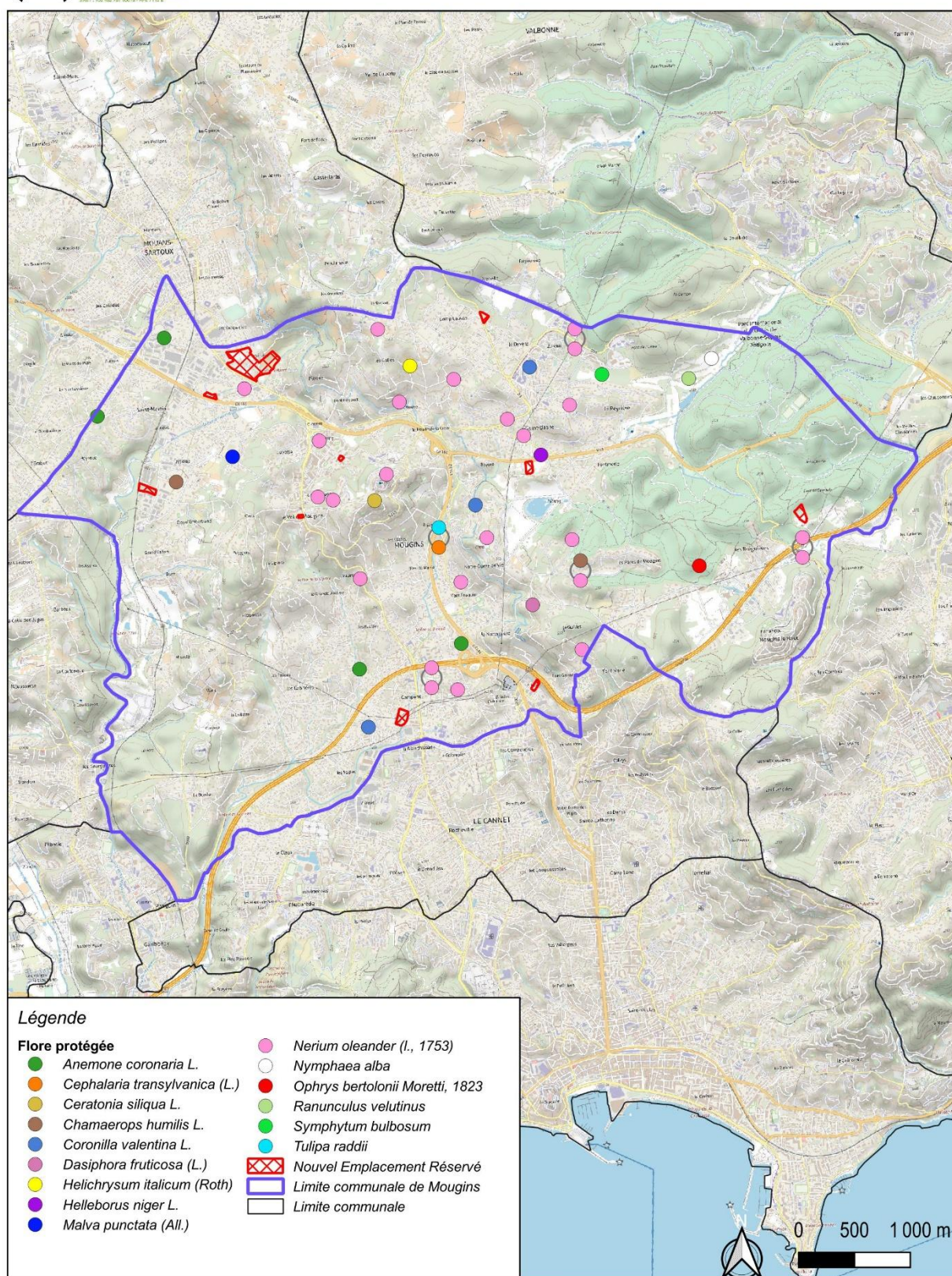
La carte ci-après localise les quinze espèces concernées.

Aucune d'entre elles n'est présente sur les nouveaux emplacements réservés, ce qui garantit que le projet de modification n°5 du PLU de la commune de Mougins **n'aura aucun impact** sur ces stations d'espèces protégées.

Flore protégée



Projet de modification n°5 du PLU de la commune de Mougins



Sources et cartographie : Open Obs, Reynier Environnement, 22-06-2025. Fonds : ©Plan IGN V2. Projection L93. Echelle d'origine : 1/45 000ème

Carte 9 : Flore protégée

2.3.2 Insectes

A partir des données INPN (Openobs), la commune de Mougins comprend une base de connaissance très importante sur le groupe des insectes, avec pas moins de 47 000 données !

Parmi les espèces recensées, 7 sont protégées au niveau national. Le tableau suivant liste l'ensemble des espèces protégées identifiées sur la commune.

Tableau 6 : Insectes / Espèces protégées présentes sur la commune

Nom scientifique	Nom français	Statut de protection		Listes rouges		ZNIEFF
		France	Directive Habitats	France	Région	
<i>Zerynthia polyxena</i>	Diane (La)	Article 2	An. IV	LC	LC	
<i>Euphydryas aurinia</i>	Damier de la Succise (Le)	Article 3	An. II	LC	LC	Remarquable
<i>Oxygastra curtisii</i>	Cordulie à corps fin (La)	Article 2	An. II, IV	LC	LC	Remarquable
<i>Coenagrion mercuriale</i>	Agrion de Mercure (L')	Article 3	An. II	LC	LC	Remarquable
<i>Zygaena rhadamanthus</i>	Zygène cendrée (La)	Article 3			LC	Remarquable
<i>Maculinea arion</i>	Azuré du Serpolet (L')	Article 2	An. IV	LC	LC	
<i>Cerambyx cerdo</i>	Grand Capricorne (Le)	Article 2	An. II, IV	LC	LC	

DD : Données insuffisantes - LC : Préoccupation mineure (espèce pour laquelle le risque de disparition de France métropolitaine est faible) - NT : Quasi menacée - VU : Vulnérable - EN : En danger - CR : En danger critique - RE : Disparu au niveau régional

2.3.3 Amphibiens

Neuf espèces sont citées dans les données disponibles sur OpenObs. L'ensemble des batraciens sont protégés au niveau national.

Tableau 7 : Amphibiens / Espèces protégées présentes à proximité

Nom scientifique	Nom français	Statut de protection		Menace ou enjeu		ZNIEFF
		France	Directive Habitats	Liste rouge France	Liste rouge régionale	
<i>Alytes obstetricans</i>	Alyte accoucheur (L')	Article 2	An. IV	LC	LC	
<i>Bufo spinosus</i>	Crapaud épineux (Le)	Article 3		LC	LC	
<i>Hyla meridionalis</i>	Rainette méridionale (La)	Article 2	An. IV	LC	LC	
<i>Pelodytes punctatus</i>	Pélodyte ponctué (Le)	Article 3		LC	LC	Remarquable
<i>Pelophylax lessonae</i>	Grenouille de Lessone (La)	Article 2		NT	VU	
<i>Pelophylax kl. esculentus</i>	Grenouille verte (La)	Article 2		NT	VU	
<i>Pelophylax ridibundus</i>	Grenouille rieuse (La)	Article 3		LC	NA	
<i>Rana dalmatina</i>	Grenouille agile (La)	Article 2	An. IV	LC	NT	Remarquable
<i>Salamandra salamandra</i>	Salamandre tachetée (La)	Article 3		LC	LC	

DD : Données insuffisantes - LC : Préoccupation mineure (espèce pour laquelle le risque de disparition de France métropolitaine est faible) - NT : Quasi menacée - VU : Vulnérable - EN : En danger - CR : En danger critique - RE : Disparu au niveau régional - ZDET : déterminante de ZNIEFF – Remar : Remarquable de ZNIEFF

2.3.4 Reptiles

A partir de l'ensemble des données disponibles sur OpenObs **16 reptiles sont protégés à l'échelle nationale**, dont 5 lézards, 7 serpents, 2 tortues et 2 geckos.

Tableau 8 : Reptiles / Espèces protégées présentes à proximité de la ligne électrique

Ordre	Nom scientifique	Nom français	Statut de protection		Listes rouges		ZNIEFF
			France	Directive Habitats	France	Région	
Chelonii	<i>Emys orbicularis</i>	Cistude d'Europe (La)	Article 2	Annexe II, IV	LC	NT	Déterminante
Chelonii	<i>Testudo hermanni</i>	Tortue d'Hermann (La)	Article 2	Annexe II, IV	EN	EN	Déterminante
Squamata	<i>Anguis veronensis</i>	Orvet de Vérone (L')	Article 3		DD	DD	
Squamata	<i>Chalcides striatus</i>	Seps strié (Le)	Article 3		LC	NT	
Squamata	<i>Coronella girondica</i>	Coronelle girondine (La)	Article 3		LC	LC	

Ordre	Nom scientifique	Nom français	Statut de protection		Listes rouges		ZNIEFF
			France	Directive Habitats	France	Région	
Squamata	<i>Hemidactylus turcicus</i>	Hémidactyle verruqueux	Article 3		LC	LC	Remarquable
Squamata	<i>Coluber viridiflavus</i>	Couleuvre verte et jaune (La)	Article 2	Annexe IV	LC	LC	
Squamata	<i>Lacerta bilineata</i>	Lézard à deux raies (Le)	Article 2	Annexe IV	LC	LC	
Squamata	<i>Malpolon monspessulanus</i>	Couleuvre de Montpellier (La)	Article 3		LC	NT	
Squamata	<i>Natrix helvetica</i>	Couleuvre helvétique (La)	Article 2		LC	LC	
Squamata	<i>Natrix maura</i>	Couleuvre vipérine (La)	Article 3		NT	LC	
Squamata	<i>Podarcis muralis</i>	Lézard des murailles (Le)	Article 2	Annexe IV	LC	LC	
Squamata	<i>Tarentola mauritanica</i>	Tarente de Maurétanie (La)	Article 3		LC	LC	
Squamata	<i>Timon lepidus</i>	Lézard ocellé (Le)	Article 3		VU	NT	Déterminante
Squamata	<i>Zamenis longissimus</i>	Couleuvre d'Esculape (La)	Article 2		LC	LC	
Squamata	<i>Zamenis scalaris</i>	Couleuvre à échelons (La)	Article 3		LC	NT	

DD : Données insuffisantes - LC : Préoccupation mineure (espèce pour laquelle le risque de disparition de France métropolitaine est faible) - NT : Quasi menacée - VU : Vulnérable - EN : En danger - CR : En danger critique - RE : Disparu au niveau régional

La visite de terrain a permis de confirmer la présence de deux reptiles sur l'emplacement réservé n° V-11 : la Tarente de Maurétanie et la Couleuvre de Montpellier.



Tarente de Maurétanie sur un ancien bâtiment de l'ER n°V-11

2.3.5 Mammifères

D'après les 29 données d'OpenObs 25 **espèces de mammifères** ont été recensés, dont **4 espèces protégées** : le Hérisson d'Europe (*Erinaceus europaeus*).

A ceci s'ajoutent au moins **7 espèces de chiroptères**.

Tableau 9 : Mammifères

Nom scientifique	Nom français	Statut de protection		Listes rouges		ZNIEFF
		France	Directive Habitats	France	Région	
<i>Erinaceus europaeus</i>	Hérisson d'Europe	Article 2		LC		
<i>Arvicola sapidus</i>	Campagnol amphibie	Article 2		NT		
<i>Muscardinus avellanarius</i>	Muscardin	Article 2		LC		
<i>Sciurus vulgaris</i>	Écureuil roux	Article 2		LC		
<i>Hypsugo savii</i>	Vespère de Savi	Article 2	Annexe 4	LC		
<i>Plecotus austriacus</i>	Oreillard gris	Article 2	Annexe 4	LC		
<i>Pipistrellus pipistrellus</i>	Pipistrelle commune	Article 2	Annexe 4	LC		
<i>Pipistrellus kuhlii</i>	Pipistrelle de Kuhl	Article 2	Annexe 4	NT		
<i>Pipistrellus nathusii</i>	Pipistrelle de Nathusius	Article 2	Annexe 4	LC		Remar.
<i>Pipistrellus pygmaeus</i>	Pipistrelle pygmée	Article 2	Annexe 4	LC		

<i>Tadarida teniotis</i>	Molosse de Cestoni	Article 2	Annexe 4	NT		Remar.
--------------------------	--------------------	-----------	----------	----	--	--------

DD : Données insuffisantes - LC : Préoccupation mineure (espèce pour laquelle le risque de disparition de France métropolitaine est faible) - NT : Quasi menacée - VU : Vulnérable - EN : En danger - CR : En danger critique - RE : Disparu au niveau régional - ZDET : déterminante de ZNIEFF – Remar : Remarquable de ZNIEFF

2.3.6 Oiseaux

D'après les données d'OpenObs recueillies sur la commune de Mougins (2 580 données !), **147 oiseaux protégés** ont été recensés (**Tableau 10**).

Tableau 10 : Oiseaux protégés

Nom scientifique	Nom français	Statut de protection		Listes rouges		ZNIEFF
		France	Directive Oiseaux	France	Région	
<i>Accipiter gentilis</i>	Autour des palombes	X		LC	LC	
<i>Accipiter nisus</i>	Epervier d'Europe	X		LC	LC	ZDET
<i>Acrocephalus arundinaceus</i>	Rousserolle turdoïde	X		VU	VU	
<i>Acrocephalus scirpaceus</i>	Rousserolle effarvatte	X		LC	LC	
<i>Actitis hypoleucos</i>	Chevalier guignette	X		NT	VU	
<i>Aegithalos caudatus</i>	Mésange à longue queue	X		LC	LC	
<i>Alcedo atthis</i>	Martin-pêcheur d'Europe	X	DO1	VU	LC	
<i>Anthus campestris</i>	Pipit rousseline	X	DO1	LC	VU	
<i>Anthus pratensis</i>	Pipit farlouse	X		VU	NA	
<i>Anthus spinoletta</i>	Pipit spioncelle	X		LC	LC	ZDET
<i>Anthus trivialis</i>	Pipit des arbres	X		LC	LC	
<i>Apus apus</i>	Martinet noir	X		NT	LC	
<i>Apus pallidus</i>	Martinet pâle	X		LC	LC	
<i>Aquila chrysaetos</i>	Aigle royal	x	DO1	VU	VU	Remar.
<i>Ardea alba</i>	Grande aigrette	X		NT	VU	ZDET
<i>Ardea cinerea</i>	Héron cendré	X		LC	LC	
<i>Ardea purpurea</i>	Héron pourpré	X	DO1	LC	EN	ZDET
<i>Ardeola ralloides</i>	Crabier chevelu	X	DO1	LC	VU	
<i>Athene noctua</i>	Chevêche d'Athéna	X		LC	LC	
<i>Aythya nyroca</i>	Fuligule nyroca	X	DO1	NA	NA	
<i>Botaurus stellaris</i>	Butor étoilé	X	DO1	VU	EN	ZDET
<i>Bubo bubo</i>	Grand-duc d'Europe	X	DO1	LC	LC	
<i>Bubulcus ibis</i>	Héron garde-boeufs	X		LC	LC	
<i>Burhinus oedicnemus</i>	Oedicnème criard	X	DO1	LC	NT	ZDET
<i>Buteo buteo</i>	Buse variable	X		LC	LC	
<i>Calandrella brachydactyla</i>	Alouette calandrelle	X	DO1	EN	EN	ZDET
<i>Calonectris diomedea</i>	Puffin cendré	X	DO1	VU	VU	ZDET
<i>Caprimulgus europaeus</i>	Engoulevent d'Europe	X	DO1	LC	LC	
<i>Carduelis carduelis</i>	Chardonneret élégant	X		VU	LC	
<i>Carduelis citrinella</i>	Venturon montagnard	X		NT	LC	Remar.
<i>Cecropis daurica</i>	Hirondelle rousseline	X		VU	VU	ZDET
<i>Certhia brachydactyla</i>	Grimpereau des jardins	X		LC	LC	
<i>Cettia cetti</i>	Bouscarle de Cetti	X		NT	LC	
<i>Charadrius dubius</i>	Petit gravelot	X		LC	NT	Remar.
<i>Chloris chloris</i>	Verdier d'Europe	X		VU	LC	
<i>Chroicocephalus ridibundus</i>	Mouette rieuse	X		NT	VU	
<i>Ciconia ciconia</i>	Cigogne blanche	X	DO1	LC	VU	ZDET
<i>Cinclus cinclus</i>	Cinacle plongeur	X		LC	LC	Remar.
<i>Circaetus gallicus</i>	Circaète Jean-le-Blanc	X	DO1	LC	LC	ZDET
<i>Circus aeruginosus</i>	Busard des roseaux	X	DO1	NT	VU	
<i>Cisticola juncidis</i>	Cisticole des joncs	X		VU	LC	
<i>Coccothraustes coccothraustes</i>	Grosbec casse-noyaux	X		LC	NA	
<i>Coracias garrulus</i>	Rollier d'Europe	X	DO1	NT	NT	
<i>Corvus corax</i>	Grand corbeau	X		LC	LC	

Nom scientifique	Nom français	Statut de protection		Listes rouges		ZNIEFF
		France	Directive Oiseaux	France	Région	
<i>Corvus cornix</i>	Corneille mantelée	X		NA	NA	
<i>Corvus monedula</i>	Choucas des tours	X		LC	LC	ZDET
<i>Cuculus canorus</i>	Coucou gris	X		LC	LC	
<i>Cyanistes caeruleus</i>	Mésange bleue	X		LC	LC	
<i>Cygnus olor</i>	Cygne tuberculé	X		LC	LC	
<i>Delichon urbicum</i>	Hirondelle de fenêtre	X		NT	LC	
<i>Dendrocopos major</i>	Pic épeiche	X		LC	LC	
<i>Dendrocopos minor</i>	Pic épeichette	X		VU	LC	
<i>Dryocopus martius</i>	Pic noir	X	DO1	LC	LC	Remar.
<i>Egretta garzetta</i>	Aigrette garzette	X	DO1	LC	LC	
<i>Emberiza calandra</i>	Bruant proyer	X		LC	NT	
<i>Emberiza cia</i>	Bruant fou	X		LC	LC	
<i>Emberiza cirius</i>	Bruant zizi	X		LC	LC	
<i>Emberiza citrinella</i>	Bruant jaune	X		VU	NT	
<i>Emberiza hortulana</i>	Bruant ortolan	X	DO1	EN	VU	ZDET
<i>Emberiza schoeniclus</i>	Bruant des roseaux	X		EN	EN	
<i>Erithacus rubecula</i>	Rougegorge familier	X		LC	LC	
<i>Falco peregrinus</i>	Faucon pèlerin	X	DO1	LC	EN	
<i>Falco subbuteo</i>	Faucon hobereau	X		LC	LC	
<i>Falco tinnunculus</i>	Faucon crécerelle	X		NT	LC	
<i>Falco vespertinus</i>	Faucon kobez	X	DO1	NA	NA	ZDET
<i>Ficedula albicollis</i>	Gobemouche à collier	X	DO1	NT	NA	ZDET
<i>Ficedula hypoleuca</i>	Gobemouche noir	X		VU	NA	ZDET
<i>Fringilla coelebs</i>	Pinson des arbres	X		LC	LC	
<i>Fringilla montifringilla</i>	Pinson du nord	X		NA	NA	
<i>Gavia artica</i>	Plongeon arctique	X	DO1	NA	NA	
<i>Gavia immer</i>	Pongeon imbrin	X	DO1	NA	NA	
<i>Grus grus</i>	Grue cendrée	X	DO1	CR	NA	
<i>Gyps fulvus</i>	Vautour fauve	X	DO1	LC	VU	ZDET
<i>Hieraetus pennatus</i>	Aigle botté	X	DO1	NT	NA	ZDET
<i>Himantopus himantopus</i>	Échasse blanche	X	DO1	LC	LC	Remar.
<i>Hippolais icterina</i>	Hypolaïs ictérine	X		VU	NA	
<i>Hippolais polyglotta</i>	Hypolaïs polyglotte	X		LC	LC	
<i>Hirundo rustica</i>	Hirondelle rustique	X		NT	LC	
<i>Hydroprogne caspia</i>	Sterne caspienne	X	DO1	NT	NT	
<i>Ixobrychus minutus</i>	Blongios nain	X	DO1	EN	EN	ZDET
<i>Jynx torquilla</i>	Torcol fourmilier	X		LC	NT	Remar.
<i>Lanius collurio</i>	Pie-grièche écorcheur	X	DO1	NT	LC	Remar.
<i>Lanius senator</i>	Pie-grièche à tête rousse	X		VU	CR	ZDET
<i>Larus michahellis</i>	Goéland leucopée	X		LC	LC	
<i>Lophophanes cristatus</i>	Mésange huppée	X		LC	LC	
<i>Loxia curvirostra</i>	Bec-croisé des sapins	X		LC	LC	
<i>Lullula arborea</i>	Alouette lulu	X	DO1	LC	LC	Remar.
<i>Luscinia megarhynchos</i>	Rossignol philomèle	X		LC	LC	
<i>Luscinia svecica</i>	Gorgebleue à miroir	X	DO1	LC	NA	
<i>Merops apiaster</i>	Guêpier d'Europe	X		LC	LC	Remar.
<i>Milvus migrans</i>	Milan noir	X	DO1	LC	LC	
<i>Milvus milvus</i>	Milan royal	X	DO1	VU	NA	ZDET
<i>Monticola solitarius</i>	Monticole bleu	X		LC	NT	Remar.
<i>Motacilla alba</i>	Bergeronnette grise	X		LC	LC	
<i>Motacilla cinerea</i>	Bergeronnette des ruisseaux	X		LC	LC	
<i>Motacilla flava</i>	Bergeronnette printanière	X		LC	LC	
<i>Muscicapa striata</i>	Gobemouche gris	X		NT	VU	Remar.
<i>Nycticorax nycticorax</i>	Bihoreau gris	X	DO1	NT	LC	Remar.
<i>Oenanthe oenanthe</i>	Traquet motteux	X		NT	LC	

Nom scientifique	Nom français	Statut de protection		Listes rouges		ZNIEFF
		France	Directive Oiseaux	France	Région	
<i>Oriolus oriolus</i>	Loriot d'Europe	X		LC	LC	
<i>Otus scops</i>	Petit-duc scops	X		LC	LC	Remar.
<i>Parus major</i>	Mésange charbonnière	X		LC	LC	
<i>Passer domesticus</i>	Moineau domestique	X		LC	LC	ZDET
<i>Passer montanus</i>	Moineau friquet	X		EN	VU	
<i>Periparus ater</i>	Mésange noire	X		LC	LC	
<i>Pernis apivorus</i>	Bondrée apivore	X	DO1	LC	LC	Remar.
<i>Phalacrocorax aristotelis</i>	Cormoran huppé	X		LC	NA	
<i>Phalacrocorax aristotelis desmarestii</i>	Cormoran de Desmarest	X	DO1		EN	ZDET
<i>Phalacrocorax carbo</i>	Grand Cormoran	X		LC	VU	
<i>Phoenicopiterus roseus</i>	Flamant rose	X		VU	EN	
<i>Phoenicurus ochruros</i>	Rougequeue noir	X		LC	LC	
<i>Phoenicurus phoenicurus</i>	Rougequeue à front blanc	X		LC	LC	
<i>Phylloscopus bonelli</i>	Pouillot de Bonelli	X		LC	LC	
<i>Phylloscopus collybita</i>	Pouillot véloce	X		LC	LC	
<i>Phylloscopus collybita tristis</i>	Pouillot de Sibérie	X		NA	NA	
<i>Phylloscopus sibilatrix</i>	Pouillot siffleur	X		NT	DD	
<i>Phylloscopus trochilus</i>	Pouillot fitis	X		NT	NA	
<i>Picus viridis</i>	Pic vert	X		LC	LC	
<i>Plegadis falcinellus</i>	Ibis falcinelle	X	DO1	NT	VU	ZDET
<i>Porzana porzana</i>	Marouette ponctuée	X	DO1	VU	NA	ZDET
<i>Prunella collaris</i>	Accenteur alpin	X		LC	LC	
<i>Prunella modularis</i>	Accenteur mouchet	X		LC	LC	
<i>Ptyonoprogne rupestris</i>	Hirondelle de rochers	X		LC	LC	
<i>Pyrrhula pyrrhula</i>	Bouvreuil pivoine	X		VU	VU	
<i>Regulus ignicapilla</i>	Roitelet à triple bandeau	X		LC	LC	
<i>Regulus regulus</i>	Roitelet huppé	X		NT	LC	
<i>Remiz pendulinus</i>	Rémiz penduline	X		CR	RE	
<i>Riparia riparia</i>	Hirondelle de rivage	X		LC	VU	Remar.
<i>Saxicola rubetra</i>	Tarier des prés	X		VU	VU	ZDET
<i>Saxicola rubicola</i>	Tarier pâtre	X		NT	NA	
<i>Serinus serinus</i>	Serin cini	X		VU	LC	
<i>Sitta europaea</i>	Sitelle torchepot	X		LC	LC	
<i>Sterna hirundo</i>	Sterne pierregarin	X	DO1	LC	VU	ZDET
<i>Strix aluco</i>	Chouette hulotte	X		LC	LC	
<i>Sylvia atricapilla</i>	Fauvette à tête noire	X		LC	LC	
<i>Sylvia borin</i>	Fauvette des jardins	X		NT	LC	
<i>Sylvia communis</i>	Fauvette grisette	X		LC	NT	Remar.
<i>Sylvia melanocephala</i>	Fauvette mélanocéphale	X		NT	LC	
<i>Sylvia undata</i>	Fauvette pitchou	X	DO1	EN	LC	
<i>Tachybaptus ruficollis</i>	Grèbe castagneux	X		LC	LC	
<i>Tachymarpis melba</i>	Martinet à ventre blanc	X		LC	LC	
<i>Thalasseus sandvicensis</i>	Sterne caugek	X	DO1	NT	NA	
<i>Tringa glareola</i>	Chevalier sylvain	X	DO1	NA	NA	
<i>Tringa ochropus</i>	Chevalier culblanc	X		LC	NA	
<i>Troglodytes troglodytes</i>	Troglodyte mignon	X		LC	LC	
<i>Tyto alba</i>	Effraie des clochers	X		LC	NT	
<i>Upupa epops</i>	Huppe fasciée	X		LC	LC	

NA : Non Applicable - DD : Données insuffisantes - LC : Préoccupation mineure (espèce pour laquelle le risque de disparition de France métropolitaine est faible) - NT : Quasi menacée - VU : Vulnérable - EN : En danger - CR : En danger critique - RE : Disparu au niveau régional - ZDET : déterminante de ZNIEFF
 – Remar : Remarquable de ZNIEFF

DO1 : Directive Oiseaux annexe 1

3 Evaluation succincte des impacts potentiels du projet sur les enjeux identifiés

Aucun habitat naturel présentant une forte valeur patrimoniale n'est concerné par les nouveaux emplacements réservés (ER) introduits dans le cadre de la **modification n°5 du PLU de Mougins**. En conséquence, cette modification n'aura **aucun impact notable** sur les habitats naturels patrimoniaux du territoire communal.

Par ailleurs, l'ensemble des **espèces floristiques protégées identifiées** se situe en dehors de l'emprise des nouveaux ER. Ainsi, **aucune incidence significative n'est attendue** sur ce compartiment biologique. Toutefois, par **mesure de précaution**, il est recommandé de **réaliser un inventaire floristique préalable** à toute intervention sur un ER, afin de confirmer l'absence d'espèces végétales protégées sur les sites concernés.

S'agissant des **insectes**, notamment des papillons protégés signalés sur la commune, certains **pourraient potentiellement fréquenter les secteurs concernés par les nouveaux ER**. Il est donc préconisé de **réaliser un inventaire entomologique ciblé avant tout aménagement**, afin de prévenir tout risque d'impact sur ces espèces.

En ce qui concerne les **amphibiens**, les risques d'impact semblent **limités**, en l'absence de zones humides de reproduction remarquables sur les emplacements réservés. Des perturbations ponctuelles (bruit, vibrations) ou des destructions indirectes peuvent survenir en phase travaux, mais les **impacts potentiels sont jugés faibles** au regard des conditions écologiques des sites concernés.

Pour les **reptiles**, en revanche, des impacts directs sont possibles, notamment lors des phases de travaux : **destructions d'individus actifs ou en hibernation**, risques d'écrasement par les engins, perte temporaire d'habitats. Ces perturbations peuvent entraîner des déplacements vers des milieux déjà occupés, avec des effets secondaires (conflits de territorialité, errance, baisse de survie). Une **vigilance particulière** est donc requise lors des interventions.

Concernant les **mammifères terrestres**, les effets attendus sont **très limités**. Seules deux espèces protégées pourraient être présentes ponctuellement sur certains ER : **le Hérisson d'Europe** et **l'Écureuil roux**. Le **Muscardin**, espèce strictement forestière, et le **Campagnol amphibie**, lié aux zones humides, **ne sont pas concernés** par les périmètres des emplacements réservés.

Néanmoins, la **démolition de bâtiments abandonnés** prévue dans certains cas pourrait impacter d'éventuelles **colonies de chauves-souris**. Il est donc indispensable de **faire réaliser un inventaire chiroptérologique des bâtis avant toute démolition**, afin d'adapter les mesures de protection si nécessaire.

Enfin, pour l'**avifaune nicheuse**, des impacts significatifs pourraient survenir si les travaux sont engagés pendant la **période de reproduction**. Afin de limiter ces effets, il est impératif que les interventions soient **programmées hors de cette période sensible**, en conformité avec les préconisations réglementaires en vigueur.

4 Préconisations pour la réalisation d'inventaires terrain

Au vu des enjeux faunistiques et floristiques potentiels sur les nouveaux emplacements réservés, des **inventaires de terrain** sont jugés nécessaires dès lors que des travaux de construction sont prévus pour évaluer et minimiser les risques d'impacts. Ces inventaires seront réalisés selon des critères précis, adaptés à chaque groupe d'espèces potentielles sur les emplacements réservés :

1. Inventaire de la flore et des habitats :

Il est primordial de passer dès la période vernale pour effectuer un relevé floristique et des habitats. Ceci se concrétisera par trois passages : en février-mars (pour la Tulipe précoce, l'Hellébore noire, la Coronille de Valence...), en avril-mai (pour la Consoude bulbeuse, l'Ophrys de Bertoloni...), et à partir du mois de juin (pour l'Immortelle d'Italie, la Lavatère ponctuée, la Céphalaire), afin de voir toutes les phases de développement de la végétation.

2. Inventaire des insectes :

Plusieurs espèces de papillons protégées sont potentiellement présentes sur les nouveaux emplacements réservés. Avant toute intervention, des inventaires ciblés devront être réalisés, en tenant compte de la phénologie spécifique des espèces visées, afin de confirmer l'absence d'enjeux écologiques sur ces sites. Ces prospections devront être planifiées comme suit :

- **Début du printemps** : recherche d'œufs ou de chenilles de *Zerynthia polyxena* (Diane) sur sa plante-hôte, l'Aristolochie à feuilles rondes (*Aristolochia rotunda*),
- **Mai-juin** : détection des imagos du Damier de la Succise (*Euphydryas aurinia*),
- **Juillet à septembre** : repérage des nids communautaires contenant les chenilles de cette même espèce,
- **Juin-juillet** : recherche des imagos de l'Azuré du Serpolet (*Phengaris arion*) et des chenilles précoces,
- **Été également** : prospections des adultes et chenilles de la Zygène cendrée (*Zygaena rhadamanthus*).

3. Inventaire des reptiles :

Concernant les reptiles, deux espèces inscrites en "**Quasi menacée (NT)**" sur la Liste rouge régionale PACA présentent une forte probabilité de présence sur la commune : la **Couleuvre de Montpellier** (*Malpolon monspessulanus*), déjà identifiée sur l'emprise de l'ER V-11, et la **Couleuvre à échelons** (*Elaphe scalaris*). De par leur caractère ubiquiste, ces espèces peuvent potentiellement fréquenter l'ensemble des secteurs végétalisés de la commune.

Il est donc indispensable de mener des **inventaires herpétologiques ciblés** sur les zones concernées par les futurs aménagements, afin de localiser précisément la présence d'individus et d'évaluer de manière fine les impacts potentiels sur leurs populations.

Avant toute destruction d'habitats naturels, des **gîtes de substitution** devront être créés en amont des travaux pour anticiper les besoins de relocalisation des individus. Lors des phases de terrassement, **des opérations de sauvetage** écologique devront être réalisées à l'aide d'une pelleteuse, permettant des fouilles méthodiques du sol et la capture des reptiles présents. Les individus capturés seront ensuite **transloqués** vers les zones refuges préalablement aménagées.

Un **suivi post-translocation** est indispensable afin d'évaluer le taux de maintien des individus sur site et l'efficacité fonctionnelle des structures de substitution mises en place.

4. Inventaire des chiroptères :

Avant toute démolition des bâtis présents dans les emplacements réservés, il importe de réaliser un inventaire du bâti en **période d'hibernation** (novembre à mars) ainsi qu'en **période de reproduction** (mai-août). Ces inventaires permettront de confirmer l'absence de colonie d'hibernation ou de reproduction dans les bâtis concernés.

5. Inventaire de l'avifaune nicheuse :

Un inventaire des oiseaux nicheurs devra être réalisé sur les emplacements réservés avant tout projet de construction, afin de vérifier l'éventuelle présence de nidification. Ces prospections devront être conduites durant

les périodes de reproduction des espèces ciblées (espèces forestières et de zone semi-ouverte) pour garantir la fiabilité des observations.

En résumé, ces inventaires permettront de lever toute incertitude concernant la présence d'espèces sensibles ou protégées sur les emplacements réservés et de définir des mesures pour limiter les impacts environnementaux des futurs projets de construction.

5 Conclusion

L'**autoévaluation environnementale** de la **modification n°5** du Plan Local d'Urbanisme (PLU) de Mougins conclut que le projet **n'a pas d'incidences environnementales notables négatives**.

1. Absence d'impacts sur les zones sensibles

- Aucun effet sur :
 - les **zones Natura 2000**,
 - les **zones naturelles d'intérêt écologique, faunistique et floristique (ZNIEFF)**,
 - les **biotopes protégés**.

2. Renforcement des protections environnementales

- **Extension des Espaces Boisés Classés (EBC)** : augmentation d'environ 4 ha.
- **Création de nouveaux périmètres de protection** pour :
 - les **oliveraies**,
 - les **restanques**,
 - les **paysages sensibles**, notamment autour de l'étang de Font-Merle.

3. Intégration des contraintes supra-communales

- Respect des objectifs du **PADD**, du **SCOT Ouest des Alpes-Maritimes** :
 - Protection des espaces naturels, agricoles et forestiers,
 - Préservation du patrimoine paysager et culturel,
 - Optimisation de la densité des zones urbanisées existantes,
 - Lutte contre l'étalement urbain,
 - Favorisation de la renaturation des sols et de la biodiversité.

4. Respect des servitudes d'utilité publique

- Aucun impact sur les **plans de prévention des risques naturels** (incendies, mouvements de terrain, inondations).

Bien qu'aucune atteinte majeure ne soit attendue, il est recommandé de réaliser des inventaires faunistiques et floristiques préalablement à toute opération sur les emplacements réservés, afin de préserver les espèces protégées éventuellement présentes.

En résumé, la modification n°5 du PLU de Mougins est **en cohérence avec les objectifs de développement durable** et **renforce les mesures de protection de l'environnement**.

Dès lors, il ne semble pas nécessaire de soumettre cette évolution à une étude d'impact environnemental approfondie.



Reynier Environnement
Bureau d'études en Ecologie appliquée
12 Montée du Château
83560 Ginasservis
Tél. : + 33 (0) 6 51 42 14 48
E-mail : treynier@gmail.com
Site : www.reynier-environnement.com
SIRET : 902 462 767 00018 - APE 7112 B